



Republika e Kosovës
Republika Kosova-Republic of Kosovo
Qeveria -Vlada-Government

Ministria e Transportit dhe Postë Telekomunikacionit
Ministarstvo za Saobraćaj Postu i Telekomunikacije
Ministry of Transport and Communications

Në mbështetje të nenit 93 (4) të Kushtetutës së Rrepublicës së Kosovës, nenit 254.1 të Ligjit nr.02/L-70 për Sigurinë në Komunikacionin Rrugor dhe nenit 4 (3) të Rregullores së Punës së Qeverisë Nr. 01/2007.

Me qëllim të përcaktimit të kushteve dhe procedurave për dhënien e provimit për shofer.

Nxjerr:

UDHËZIM ADMINISTRATIV Nr.2008/ 9
PËR DHËNIEN E PROVIMIT PËR SHOFER

Neni 1

Me këtë Udhëzim Administrativ përcaktohen kushtet dhe mënyra e dhënies së provimit për shofer nga lëndët rregullat e komunikacionit dhe të sigurisë dhe të drejtuarit e mjetit me veprim motorik për kategoritë “A1”, “A”, “B1”, “B”, “C1”, “C”, “D”, “D1”, “B+E”, “C1+E”, “C+E”, “D1+E”, “D+E”, “L”, “M”, “T”, evidenca, dokumentacioni dhe programi i provimit për shofer.

Neni 2

Kushtet dhe mënyra e dhënies së provimit për shofer

1. Provimi për shofer mbahet nga lëndët rregullat e komunikacionit dhe të sigurisë (pjesa teorike) dhe të drejtuarit e mjetit me veprim motorik (pjesa praktike).

2. Provimi nga paragrafi 1 i këtij neni mbahet sipas programit të provimit i cili është shtojcë e këtij Udhëzimi Administrativ.

Neni 3

Paraqitja e provimit për shofer

1. Kandidati bënë paraqitjen e provimit për shofer në Njësia Rajonale të Patentë Shoferit (në tekstin e më mëtejshëm NRPSH) ku ka përfunduar aftësimin për shofer.

2. Me rastin e paraqitjes së provimit për shofer kandidati duhet të dorëzojë këto dokumente:

- 2.1. aplikacionin,
- 2.2. fletëpagesën,
- 2.3. vërtetimin mbi përfundimin e aftësimin,
- 2.4. librezën e kandidatit,
- 2.5. certifikatën e ndihmes së parë,
- 2.6. certifikatën shëndetësore,
- 2.7. letërnjoftimin ose pasaportën valide (fotokopje),
- 2.8. patent shoferin për kategorit tjera (fotokopje)

3. Kandidati i cili posedon patentë shoferin dhe paraqet provimin për kategori tjera nuk e dorëzon certifikatën e ndihmes së parë.

Neni 4

Organizimi i provimit për shofer

1. NRPSH cakton datën dhe kohën e mbajtjes së provimit nga pjesa teorike dhe praktike, në raste të veçanta mund të ndryshoj orarin e mbajtjes së provimeve.

2. Orari i mbajtjes së provimeve vendoset në tabelën e shpalljeve të NRPSH-ve.

Neni 5

1. NRPSH përpilon listën e kandidatëve që kanë aplikuar për dhënien e provimit nga pjesa teorike dhe praktike.

2. Lista nga paragrafi 1 i këtij neni vendoset në tabelën e shpalljes të NRPSH-së, së paku 48 orë para mbajtjes së provimit.

Neni 6

Vlersimi i kandidatit në provim

Vlerësimi i kandidatit në provim për shofer bëhet me notat “ kaloi “ ose “nuk kaloi“

Neni 7

Kandidati i cili nuk e jep provimin nga njëra pjesë, abstenon ose mungon mund t'i nënshtrohet provimit për kategorin “A1”, “A”, “B1”, “B”, “B+E”, “C1”, “C1+E”, “L”, “M”, “T” pas pesëmbëdhjetë (15) ditësh ndërsa për kategoritë “C”, “C+E”, “D1”, “D1+E”, “D”, “D+E” pas tridhjetë (30) ditësh.

Neni 8

Kandidati i cili në afat prej një viti nga data e dhënies së provimit nga pjesa teorike nuk e jep provimin nga pjesa praktike duhet t'i nënshtrohet provimit në tërsi.

Neni 9

1. Për kategorit e mjeteve bashkangjitime (“B+E”, “C1+E”, “C+E”, “D1+E”, “D+E”) kandidati i nënshtrohet provimit vetëm nga pjesa praktike.

2. Shoferi i cili posedon patentë shoferin e kategorisë “B”, “C1”, “C”, “D1” dhe “D” ka të drejtë t'i drejtoj mjetet e nënkategorisë “B1”.

Neni 10

Provimi nga pjesa teorike

1. Para se t'i nënshtrohet provimit nga pjesa teorike kandidati duhet të ketë dhënë testin provues në Auto Shkollë.

2. Testet provuese i përpilon Auto Shkolla sipas plan programit të provimit për shofer dhe kritereve të përcaktuar në këtë Udhëzim Administrativ. Testet provuese të plotësuara nga kandidatët duhet të ruhen në Auto Shkollë dy (2) vite.

Neni 11

1. Provimi për shofer nga pjesa teorike jepet me shkrim (test)
2. Testet për dhënien e provimit nga pjesa teorike përbëjnë numrin e caktuar të pyetjeve me një ose më shumë përgjegje të sakta.
3. Varësisht nga rëndësia e pyetjes përgjigjet në test vlersohen me numrin e caktuar të poenave.

4. Kandidati e plotëson testin (përgjegjet në pyetje) me shenjen x i cili duhet të jetë i shënuar brenda katrorit.

Neni 12

1. Testet janë kofidenciale dhe mund të shfrytëzohen vetëm gjatë kohës së dhënies së provimit.

2. Testet e përdorura duhet të ruhen në Ministri, pesë (5) vite pas kësaj kohe mund të asgjësohen.

Neni 13

Konsiderohet se kandidati ka dhënë provimin nga pjesa teorike, nëse ka arritur numrin minimal të poenave sipas kategorive të dhënë në tabelën vijuese.

Kategoria	Numri i pyetjeve	Numri i maksimal poenëve	Numri minimal i poenëve	Kohëzgjatja e testimit teorik në (minuta)
A	30	100	90	45
A1	30	100	90	45
B, B1	30	100	90	45
B+E				
C	43	142	127	60
C+E				
C1	30	100	90	45
C1+E				
D	43	142	127	60
D+E				
D1	38	124	111	60
D1+E				
G	17	56	50	30
M	17	56	50	30
T	30	100	90	45

Neni 14

1. Kandidatit do t'i anulohet pyetja në test nëse :

1.1. përgjegjësja nuk është plotësuar me x

1.2. testi është plotësuar me laps grafit ose ngjyrë të kuqe,

1.3. përgjegjësja është përmirësuar,

1.4. është bërë shënimi i pikës ose ndonjë shenjë tjetër brenda ose jashtë katrorit.

1.5. përgjegjësja mbetet e paplotësuar,

1.6. shenja x i shkruar në katror është i shlyer ose është shkruar në mënyrë jo të rregullt.

Neni 15

1. Personi zyrtar i Ministrisë para fillimit të provimit për shofer duhet të vërteton identitetin e kandidatit me leternjoftim, pasaport valide ose patent shofer të Kosovës.

2. Nëse personi zyrtarë hasë në dyshime në identitetin e ndonjë kandidati obligohet që ta njoftojë policinë.

Neni 16

Kandidati i cili dështon në provim nga pjesa teorike, ka të drejt që pas komunikimit të rezultatit të shiqoj testin.

Neni 17

Provimi nga pjesa praktike

Provimit nga pjesa praktike i nënshtrohet kandidati i cili me parë ka dhënë provimin nga pjesa teorike.

Neni 18

1. Veprimet e kandidatit në provim nga pjesa praktike vlerësohen si: gabim i vogël, gabim serioz dhe gabim i rrezikshëm të cilat paraqiten në formularin e testit praktik e përcaktuar në shtojcën II të Udhëzimit Administrativ për Licencimin e Pyetsit.

2. Nëse kandidati vlerësohet me një gabim serioz ose të rrezikshëm konsiderohet se “nuk kalon” në provim.

3. Numri i përgjithshëm i gabimeve të vogëla që kandidati “nuk kalon” në provim është tetë (8). Nëse kandidati përsërit të njëjtin gabim të vogël tri (3) herë konsiderohet se nuk kalon në provim.

4. Mjeti më të cilën mbahet provimi nga pjesa praktike duhet të jetë teknikisht në rregull dhe të plotësoj minimumin e kriterëve të parapara në shtojcën I të këtij Udhëzimi Administrativ.

Neni 19

1. Pjesa parë e provimit jepet në poligon për të gjitha kategorit ndërsa pjesa e dytë e provimit në rrugët publike

2. Në rrugë publike në mjet përveç kandidatit për shofer dhe pyetsit do të marr pjesë edhe shofer instruktori i cili ka aftësuar kandidatin pa të drejt vlersimi. Me kërkesën e kandidatit shofer instruktori duhet të jetë i ulur në ulsen e parë në mjet. Pyetsi duhet të ulet në ulsen e prapme të mjetit gjatë testimit të pjesës praktike.

3. Provimet e kandidatit për patent shoferë nga pjesa praktike mund të mbahet edhe në rast se shofer instruktori nuk merr pjesë gjatë testimit praktikë pyetsi në këtë rast për shkaqe sigurie duhet të ulet në ulsen e parë në mjet.

Neni 20

Kandidatin i cili nënshtrohet provimit nga pjesa praktike për kategoritë “A1”, “A”, “B1” dhe “T” në rrugë publike pyetësi e përcjell me mjet nga prapa dhe i jep detyrat përmes paisjeve komunikuese

Neni 21

1. Testimi nga pjesa praktike për:

1.1. kategoritë: “A1”, “A”, “B1”, “B”, “B+E”, “C1”, “C1+E” dhe “T” zgjatë 25 deri 45 minuta,

1.2. kategoritë: “C”, “C+E”, “D1”, “D1+E”, “D” dhe “D+E” zgjatë 45 minuta e jo më shumë se 60 minuta.

2. Koha e testimit nuk përfshin hyrjen e kandidatit, përgatitjen e mjetit, kontrollimin teknik ditor të mjetit, veprimet e veçanta dhe komunikimin e rezultatit të testimit praktik

Neni 22

1. Personat me aftësi të kufizuar e japin provimin nga pjesa praktike në mjetin e adaptuar i cili duhet të jetë i atestuar.

2. Gjatë kohës së mbajtjes të provimit kandidati duhet të ketë mjetet ndihmëse (syzat, protezat, paimet speciale, etj).

Neni 23

Pyetësi duhet që kandidatit i cili nuk ka kaluar në provim nga pjesa praktike t’i komunikoi gabimet që i ka bërë gjatë ngasjes së mjetit.

Neni 24

1. Pyetësi e anulon provimin e kandidatit për shofer nga pjesa teorike ose praktike nëse:

1.1. nuk ka dokumentacionin në rregull,

1.2. për shkaqe shëndesore nuk mund t’i nështrohet ose të vazhdoj provimin,

1.3. në vend të tij tenton të hyjë ose ka hyrë person tjetër,

1.4. gjatë zgjidhjes së testit kopjon,

- 1.5. dëmton testin,
- 1.6. pengon rrjedhen normale të provimit, ofendon, prishë qetësin, kërcnon në mënyrë verbale ose fizike pyetësin apo zyrtarët tjerë kompetent.
- 1.7. shofer in struktori me gjeste ose veprime i ndihmon (skjaron, ndërhyt në frenim ose timon, jep shenja me lëvizje të gjymëtyrve, trupit, kokës ose të ngjajshme).

2. Kandidati nga paragrafi 1 pika 3, nuk i lejohet t'i nënshtrohet provimit për shofer dy (2) vite kurse nga pika 5, 6 dhe 7 prej tre (3) deri gjashtë (6) muaj.

3. Masën e paraparë në paragrafin 2 të këtij neni e shqipton komisioni i emruar nga Ministria.

4. Në rast të dyshimit për dhënien e provimit nga pjesa teorike kandidati duhet të përsërit të njejtin test. Konsiderohet se kandidati ka kaluar testin nëse ka plotësuar testin mbi 50% të poenave të sakta. Përsëritja e testit teorik nuk mund të bëhet nga i njejtë pyetës

Neni 25

1. Nëse gjatë provimit nga pjesa praktike është shkaktuar aksident ose mjete është prishur (defekt) pyetësi e ndërpre provimin.

2. Kandidati i nënshtrohet provimit pa pagesë nëse pyetësi e ndërpre provimin për shkak të aksidentit, mjete është prishur dhe kushteve të jashtëzakonshme.

Neni 26

Për provimin e dhënë për shofer lëshohet certifikatë.

Neni 27

Evidenca dhe dokumentacioni

1. Dokumentacioni për dhënien e provimit për shofer përmban:

- 1.1. Dokumentacionin të cilin kandidati e dorëzon me rastin e paraqitjes së provimit për shofer,
- 1.2. Testin nga pjesa teorike,
- 1.3. Formularin e testit praktik

2. Dokumentacioni nga paragrafi 1 të këtij neni ruhet pesë (5) vite në Ministri.

Neni 28

1. NRPSH është e obliguar të mbaj:

1.1. Librin evidencës së kandidatëve,

1.2. Librin e evidences mbi dhënien e provimit dhe lëshuarjen e certifikatave.

2. Libri i evidencës së kandidatëve ruhet pesë (5) vite ndërsa libri i evidences mbi dhënien e provimit dhe lëshuarjen e certifikatave ruhet në përputhje me dispozitat e parapara të ligjit në fuqi për arkivat.

Neni 29

Ankimi

1. Kandidati i cili nuk pajtohet me vlerësimin e pyetësit nga pjesa teorike ka të drejt të ushtroj ankesë në Ministri në afat prej 48 orëve nga data e nënshtrimit të provimit.

2. Komisioni i emëruar nga Ministria do të vendos lidhur me ankesën.

Neni 30

Të Hyrat

Të hyrat e krijuar nga pagesat e provimit për shofer derdhen në Buxhetin e Republikës së Kosovës.

Neni 31

Dispozitat shfuqizuese

Ky Udhëzim administrative shfuqizon Udhëzimin Administrativ 2004//10 mbi dhënien e provimit për shofer dhe Udhëzimin Administrativ 2006/3 ndryshimi dhe plotësimi i Udhëzimit Administrativ nr.2004/10 mbi dhënien e provimit për shofer.

Neni 32

Dispozitat kalimtare

Procedurat e reja për paraqitjen e provimit sipas nenit 3 të këtij Udhëzimi Administrativ zbatohen nga 1. Janar 2009.

Neni 33

Dispozitat e hyrjes në fuqi

Ky Udhëzim Administrative hyn në fuqi në ditën e nënshkrimit nga Ministri i Transportit dhe Postë Telekomunikacionit.

Fatmir Limaj,

Ministër i Transportit dhe Postë Telekomunikacionit

Datë _____

SHTOJCA I. PROGRAMI I PROVIMIT PËR SHOFER

Programi i provimit për shofer përmban kërkesat minimale dhe kriteret për vlersim nga lëndët rregullat e komunikacionit dhe të sigurisë (pjesa teorike) dhe të drejtuarit e mjetit me veprim motorik (pjesa praktike).

Kandidati për shofer së pari e kryen provimin nga lënda dhënia e ndihmës së parë personave të lënduar në aksident të komunikacionit, pastaj e jep provimin nga pjesa teorike dhe në fund nga pjesa praktike.

Përmbatja e programit të provimit për shofer bazohet në:

- aneksin II të Direktives për patent shofer të Këshillit Bashkësisë Europiane 91/439/EEC – të datës 29 korrik 1999
- plotësimin e parë Direktives 97/26EC,
- plotësimin e dytë Direktives 2000/56/EC të datës 14 shtator 2000.
- aneksin e Direktives Këshillit Bashkësisë Europiane 2002/24/EC të datës 18 mars 2002

A). PJESA E PARË - PROVIMI NGA PJESA TEORIKE

Në provimin nga pjesa teorike bëhet verifikimi i njohurive të kandidatit për shofer sipas përmbajtjes së shënuar me poshtë:

1. Përmbatja nga pjesa teorike për të gjitha kategoritë

- 1.1. Rregullat e komunikacionit rrugor: nocionet, kategorija e mjeteve, kushtet për drejtimin e mjeteve, fitimi i të drejtës për ta drejtuar mjetin, obligimet dhe përgjegjësit e pjesëmarrësve në komunikacion.
- 1.2. Shoferi: kultura e komunikacionit, kujdesi në komunikacion, të vrejturit e situatave në komunikacion, vlersimi i situatës së rrezikshme në komunikacion dhe marrja e vendimit të drejtë, reagimi me kohë, koha e reagimit, komunikimi në mes pjesëmarrësve në komunikacion, ngasja defanzive, sjellja e rrezikshme, sjellja në ndikimin, alkoholit, medikamenteve narkotike, gjendjes psikofizike.
- 1.3. Rruga: karakteristikat e llojeve të ndryshme të rrugëve, gjendja e rrugës, forcat të cilat ndikojnë në mjet, distanca dhe vlersimi i distancës gjatë ngasjes, rruga e regimit, frenimit, ndaljes dhe punimet në rrugë.
- 1.4. Shenjat e komunikacionit: shenjat të cilat i jep personi i autorizuar, shenjat ndriçuese (semaforët), shenjat e rrezikut, urdhërave të prera, njoftimit dhe sinjalizimi horizontal (shenjat në rrugë).

- 1.5. Të vrejturit e kushteve dhe situatave në komunikacion: kushtet e dukshmërisë, kushtet atmosferike, perceptimi, parashikimi, shiqimi nga mjeti, dallimi i ndrrimit të kushteve në komunikacion.
- 1.6. Pjesëmarrësit tjerë në komunikacion: rreziqet e veçanta për shkak të mungesës së përvojës së pjesëmarrëseve tjerë në komunikacion, këmbësorët, obligimet e shoferve ndaj këmbësorëve, pjesëmarrësit më të rrezikuarit (fëmijët, moshuarit personat e paaftë dhe me aftësi të kufizuar) biçiklistët, çiklomotoristët dhe shoferët e ri.
- 1.7. Veprimet në komunikacion: veprimet me mjet në komunikacion, kyçja në komunikacion dhe vlersimi i momentit të kyçjes në bazë shpejtësisë dhe distances, lëvizja e mjeteve, shpejtësia dhe vlersimi i shpejtësisë së lëvizjes, kthimi, lëshuraja e mjeteve dhe përparsia e kalimit, komunikacioni në kryqzim, të drejtuarit e mjetit në kryqzim, përballkalimi, tejkalimi dhe anashkalimi, ndalja, parkimi, komunikacioni në vendkalimin hekurudhor, komunikacioni në autostrad, në rrugë të rezervuar për mjete motorike dhe rrugë të shpejta, komunikacioni në tunel, mjetet nën përcjellje dhe me përpasi kalimi.
- 1.8. Mjeti në funksion të sigurisë në komunikacion: dokumentet, funksionet bazë të mekanizmave në mjet, pajisjet në mjet, dukshmëria nga mjeti , pasqyret e shoferit, komanda dhe tabela kontrolluese në mjet, pajisjet sinjalizuese ndriçuse dhe përdorimi i tyre, rripi i sigurisë dhe mbështetsi për kokë, pajisjet për drejtim dhe frenim, pneumatiket, pajisjet e sigurimit, tërheqja e mjetit, transporti i ngarkesës, transporti i personave, regjistrimi dhe kontrollat teknike, sjellja në rast defektit të mjetit, masat që ndërmerren me rastin e daljes nga mjeti, shfrytëzimi i mjetit në raport ndaj mjedisit, ngasja, ngasja ekonomike, ndotja për shkak gazrave dalëse(qitëse)
- 1.9. Ngasja në zonat e banuar (qytet):rruga me një drejtim të komunikacionit ,ngasja në shumë shirita të komunikacionit, rreshtimi, zgjedhja e shiritit të komunikacionit, kryqëzimi me rrethrotullim, transporti urban publik i udhëtareve, ngasja në kolon, ndalja dhe parkimi.
- 1.10.Ngasja jashtë zonave të banuar (qytetit): kyçja dhe çkyqja nga komunikacioni, distanca në mes mjeteve, ngasja në kolonë, tejkalimi dhe anashkalimi ndalja, kthimi, ngasja mbrapa, ngasja në kthesa, ngasja në pjerrtësi gjatësore.
- 1.11.Ngasja në kushtet e veçanta, dukshmëria e zvogluar gjatë dites, nates, kushteve atmosferike (shiu mjegulla, kushtet dimërore) ,
- 1.12.Detyrat në rast të aksident,
- 1.13.Kufizimi i komunikacionit.

2. Përmbajtja për kategorit “M”, “A1” dhe “A”.

- 2.1. Shfrytëzimi i pajisjeve mbrojtëse (dorëzat, rrobot, këpucet dhe hemleta mbrojtëse).
- 2.2. Të vrejturit e këtyre mjeteve nga ana e pjesëmarrësve tjerë në komunikacionin rrugor.
- 2.3. Faktorët e rrezikut në pjesën e rruges me mbulesa (kapakët e kanalave etj) .

2.4. Mjetet e këtyre kategorive në funksion të sigurisë në komunikacionin rrugor.

3. Përmbatja për kategoritë “C1”, “C1+E”, “C”, “C+E”, “D1”, “D1+E”, “D”, “D+E”.

- 3.1. Konstruksioni dhe funksionimi i motorit dhe pajisjeve, mbrotja kundër ngrirjes, përdorimi dhe funksionimi i sistemit frenues, ABS, ngadalsuesit e shpejtesis, rotarderi, ngulfatsit e motorit sistemi i rregullimit të shpejtësisë dhe tipet, shfrytëzimi dhe mirëmbatja ditore e mjetit, sistemi për lidhjen e mjetit tërheqës dhe bashkangjitës, mirëmbatja preventive e mjetit ,
- 3.2. Tahografi, eurotahografi dhe fletëza regjistruese, kohëzgjatja e të drejtuarit të mjetit, pushimi (urdhëresa EEC nr.3820/ 85 dhe 3821/85),
- 3.3. Rregullat që kanë të bëjnë me përdorimin e pajisjes për kufizimin e shpejtësisë, montimi, përdorimi dhe mirëmbatja e rregullt e pneumatikëve dhe masat gjatë heqjes dhe ndrimit të pneumatikëve në mjet .
- 3.4. Bartja e mjetit, masa , masa e përgjithshme, masa më e madhe e lejuar e mjetit dhe ngarkesa boshtore.
- 3.5. Dimenzionet e mjetit dhe kufizimi i fushës së dukshmërisë të varura nga karakteristikat e mjetit .
- 3.6. Transporti i mallit dhe personave, dokumentacioni i transportit, përgjegjësit e shoferit për pranimin, transportin dhe dërgimin e mallit në pajtushmëri me kushtet e parapara.
- 3.7. Faktorët e sigurisë që kanë të bëjnë me transportin e mallit, transporti i jashtëzakonshëm, transporti materieve të rrezikshme, transporti i mallit special, shënimi i mjetit dhe pajisjeve, kontrollimi i mallit (ngarkimi, radhitja, përforcimi) mallrat e llojit të ndryshëm (lëngjet, malli special, shtazët etj) ngarkimi dhe shkarkimi i mallit dhe përdorimi i mjeteve për ngarkim (për kategoritë “C”, “C+E”, “C1”, “C1+E”);
- 3.8. Përgjegjësia e shoferit për transportin e personave: lloji i transportit dhe autobusët (autobusët e transportit publik urban-ndërrurban, autobusat me dimensione të veçanta) komforti dhe siguria e udhëtarit, transporti i fëmijëve, shënimi i autobusëve, mbikqyrja e duhur dhe verifikimi para nisjes së mjetit(për katgorin “D1”, “D”, “D1+E”, “D+E”).

B) PJESA E DYTË - PROVIMI NGA LËNDA TË DREJTUARIT E MJETIT

1. MJETET DHE PAISJET E TYRE

Provimi nga pjesa praktike bëhet me mjetin me ndrrues manuel (dorë).

Nëse kandidati i nënshtrohet testimit me mjet me ndrrues automatik të shpejtësive i njëjti ka të drejtë ta drejtoj vetëm këtë lloj të mjetit.

“Mjeti me ndrrues automatik “konsiderohet mjeti tek i cili është i mundëshëm ndrrimi i shpejtësisë duke shfrytëzuar akcleratorin ose sistemin e frenimit.

1. Për mbajtjen e provimit mjeti duhet t’i plotësoj këto kritere minimale:

Kategoria “A”

Motoçikletë e kategorisë A me dy rrota pa rimorkio anësore me vëllim punues prej 125 deri 400³ cm³ ;

Nënkategoria “A1”

Motoçikletë e kategorisë A1 me dy rrota pa rimorkio anësore me vëllim punues prej 75 deri 120³ cm³ dhe shpejtësi së paku 90 km/h;

Kategoria “B”

Mjet motorik i kategorisë B me katër rrotë që zhvillon shpejtësi së paku 100 km/h;

Nënkategoria “B1”

Triçkletat dhe katërçkletë janë të definuara në Direktiven Këshillit Bashkësisë Europiane 2002/24/EC dhe 2006/125/EC

Kategoria “B+E”

Bashksi e mjeteve i përbërë nga mjeti tërheqës i kategorisë B dhe rimorkios me masen më të madhe të lejuar së paku 1000 kilogram, i cili mund të zhvillojë shpejtësi së paku 100 km/h. Pjesa e ngarkesës së rimorkios duhet të jetë e mbyllur dhe e lartë sa mjeti tërheqës. Pjesa e ngarkesës së mbyllur mund të jetë pak më e ngushtë se mjeti tërheqës, shikimi i shoferit prapa bëhet duke shfrytëzuar pasqyret të cilat shërbejnë për verifikimin e kushteve të komunikacionit. Rimorkio me të cilën mbahet provimi duhet të jetë e ngarkuar ashtu që masa e përgjithshme e saj të jetë së paku 800 kg.

Kategoria “C”

Mjet i kategorisë C me masen më të madhe të lejuar prej së paku 12000 kg, gjatësi së paku tetë (8) metra, gjerësi së paku 2,40 metra i cili mund të zhvillojë shpejtësi së paku 80 km/h. Mjeti duhet të jetë i pajisur me frena kundër bllokimit të rrotëve (ABS), ndrrues të shpejtësisë me më së paku 8 shkallë të transmisionit dhe pajisje regjistruese (tahograf) siç është e definuar në Rregulloren (EEC) Nr. 3821/85. Pjesa e ngarkesës duhet të jetë së paku e gjërë dhe e lartë sa kabina dhe e mbyllur. Mjeti duhet të jetë i ngarkuar ashtu që masa e përgjithshme të jetë së paku 10000 kg.

Kategoria “C+E”

Bashksi e mjeteve i përbërë nga mjeti tërheqës i kategorisë “C” dhe rimorkios me gjatësi së paku 7.5 metra ose rimorkiator. Kjo bashkësi e mjetit duhet të ketë masen më të madhe të lejuar së

paku 20000 kg, gjatësinë e tërsishme së paku 14 metra dhe gjerësi së paku 2,40 metra dhe mund të zhvillojë shpejtësinë së paku 80 km/h. Mjeti duhet të jetë i pajisur me frena kundër bllokimit të rrotëve(ABS), ndrrues të shpejtësisë me më së paku 8 shkallë të transmisionit dhe pajisje regjistruese(tahograf)siç është definuar në Rregulloren (EEC) Nr. 3821/85. Pjesa e ngarkesës duhet të jetë së paku e gjërë dhe e lartë sa kabina dhe mbyllur. Mjeti bashkangjites duhet të jetë i ngarkuar ashtu që masa e përgjithshme të jetë së paku 15000 kg .

Nënkategoria “C1”

Mjeti i nënkategorisë “C1” me masen masën më të madhe të lejuar së paku 4000 kg, me gjatësi prej së paku pesë metrave i cili mund të zhvillojë shpejtësi së paku 80 km/h. Mjeti duhet të jetë i pajisur me frena kundër bllokimit të rrotëve(ABS) dhe pajisje regjistruese(tahograf) siç është e definuar në Rregulloren (EEC) Nr. 3821/85. Pjesa e ngarkesës duhet të jetë së paku e gjërë dhe lartë sa kabina dhe mbyllur.

Nënkategoria “C1+E”

Bashkësi e mjeteve i përbërë nga mjeti tërheqës i nënkategorisë “C1” dhe rimorkios me masën më të madhe të lejuar së paku 1250 kilogram. Mjeti bashkangjites duhet të jetë së paku tetë metra i gjatë dhe mund të zhvillojë shpejtësi së paku 80 km/h. Pjesa e ngarkesës së rimorkios duhet të jetë së paku e gjërë dhe lartë sa kabina e mjetit tërheqës dhe e mbyllur. Pjesa e ngarkesës së mbyllur mund të jetë pak më e ngushtë se mjeti tërheqës, shikimi i shoferit prapa bëhet duke shfrytëzuar pasqyret të cilat shërbejnë për verifikimin e kushteve të komunikacionit. Rimorkio me të cilën mbahet provimi duhet të jetë e ngarkuar ashtu që masa e përgjithshme e saj të jetë së paku 800 kg.

Kategoria “D”

Mjet i kategorisë “D” me gjatësi së paku 10 metra, gjerësi së paku 2,40 metra i cili mund të zhvillojë shpejtësi së paku 80 km/h; i pajisur me frena kundër bllokimit të rrotëve (ABS) dhe pajisje regjistruese (tahograf) siç është definuar në Rregulloren (EEC) Nr. 3821/85. Mjeti duhet t'i ketë së paku 25 ulëse.

Kategoria “D+E”

Bashkësi e mjeteve i përbërë nga mjeti tërheqës i kategorisë “D” dhe rimorkios me masen më të madhe të lejuar së paku 1250 kilogram, gjerësi së paku 2,40 metra i cili mund të zhvillojë shpejtësi së paku 80 km/h. Pjesa e ngarkesës së rimorkios duhet të jetë së paku

dy metra e gjërë, dy metra e lartë dhe mbyllur. Rimorkio duhet jetë e ngarkuar ashtu që masa e përgjithshme e saj të jetë së paku 800 kg .

Nënkategoria “D1”

Mjeti i nënkategorisë “D1” me masen më të madhe të lejuar së paku 4000 kg, gjatësi së paku pesë metra i cili mund të zhvillojë shpejtësi së paku 80 km/h; dhe i pajisur me frena kundër bllokimit të rrotëve dhe me pajisje regjistruese(tahografi) siç është e definuar në Rregulloren (EEC) Nr. 3821/85

Nënkategoria “D1+E”

Bashkësi e mjeteve i përbërë nga mjeti tërheqës i nënkategorisë “D1” dhe rimorkios me masen më të madhe të lejuar së paku 1250 kilogram, e cila mund të zhvillojë shpejtësi së paku 80 km/h. Pjesa e ngarkesës së rimorkios duhet të jetë së paku dy metra e gjërë, dy metra e lartë dhe e mbyllur. Rimorkio duhet jetë e ngarkuar ashtu që masa e përgjithshme të jetë së paku 800 kg.

Kategoria “T”

Mjet bashkangjites i përbër nga traktori dhe rimorkio ose gjysëm rimorkio Rimorkio ose gjysëm rimorkio duhet të jetë e ngarkuar me më së paku 1/3 e bartjes së saj.

2. DITUTRIA,SHKATHTËSITË DHE SJELLJET PËR TË NGASUR MJETIN ME VEPRIM MOTORIK

Shoferët e të gjitha mjeteve me veprim motorik duhet që në çdo kohë të kenë dituri dhe shkathtësi dhe duhet të sillen sipas pikave të përshkruara me qëllim që të jenë të aftë si vijon:

1. vërejnë rreziqet në komunikacion dhe vlerësojnë seriozitetin e tyre;
2. të komandojnë t'a ketë nën kontroll mjetin e vet ashtu që mos të krijojnë situata të rrezikshme dhe veprojë drejtë në rast se paraqiten situata të tilla;
3. veprojë sipas rregullave të komunikacionit e posaçërisht në ato të cilat e parandalojnë aksidentet e komunikacionit dhe e mirëmbajnë rrjedhën e komunikacionit;
4. zbulojnë çfarëdo defekti teknik në mjetin e vet,e posaçërisht me ato me të cilat rrezikojnë sigurinë dhe mënyrë adekuate i menjanojnë;
5. llogarisin në të gjithë faktorët që ndikojnë negativisht në ngasje (p.sh alkooli,lodhja ,shikimi i dobët etj), ashtu që të mbajnë të gjitha shkathtësitë për ngasje të sigurtë;
6. kontribuojnë në sigurinë e të gjithë shfrytëzuesve të komunikacionit e posaçërisht ndaj personave me aftësi të kufizuara ashtu që të tregojnë respektin ndaj tyre.
7. merrë parasysh eko-ngasja.

3. PËRMBATJA DHE MËNYRA E MBAJTES SË PROVIMIT PËR SHOFER

1. Përmbatja e provimit për shofer të kategorive “A1” dhe “A” në poligon

Përgatitja dhe kontrollimi teknik i mjetit

Kandidati duhet të dijë të përgatis mjetin për ngasje,vendosjen e pajisjeve mbrojtëse(dorëzat, rrobot, këpucet dhe helmeten mbrojtëse), të verifikoj në mjet gjendjen e pneumatikeve,

sistemin frenues, drejtues, zinxhirët, nivelin e vajit në motor, pajisjet sinjalizuese, paisjet paralajmruese të zërit dhe dritës. Ky kontrollim është i domosdoshëm para se të filloj ngasjen me mjet.

1. *veprimi i parë* – Vendosja e motoçikletës në mbështetëse dhe lëvizja e mjetit pa ndihmën e motorit – veprimi zhvillohet sipas fig.1 Kandidati e shtyn motoçikletën dhe anashkalon konin e parë nga ana e majtë, dhe konin e dytë nga ana e djathtë dhe kështu e përfundon manovrimin e parë.

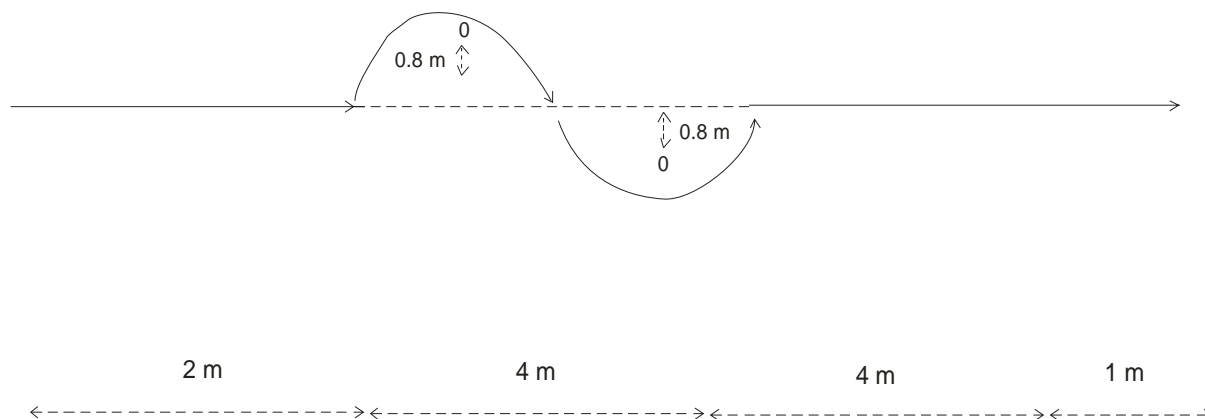


Fig.1

2. *Veprimi i dytë*- Ngasja dhe ndalja duke u mbështetur në këmbën e majtë dhe të djathtë Veprimi zhvillohet sipas fig 2. Kandidati fillon veprimin prej vijës së startit dhe gjatë lëvizjes duhet t'i ketë të dy këmbët në mbështetëse. Në ndaljen e parë mbështetet në këmbën e majtë, të dytën në këmbën e djathtë, tretën këmbën e majtë, katërtën këmbën e djathtë dhe i tërë ky veprim zhvillohet në hapësirë me gjatësi 16 metra dhe gjerësi një metër. Kandidati duhet që në çdo katër metra të ndalet para vijës së shënuar.

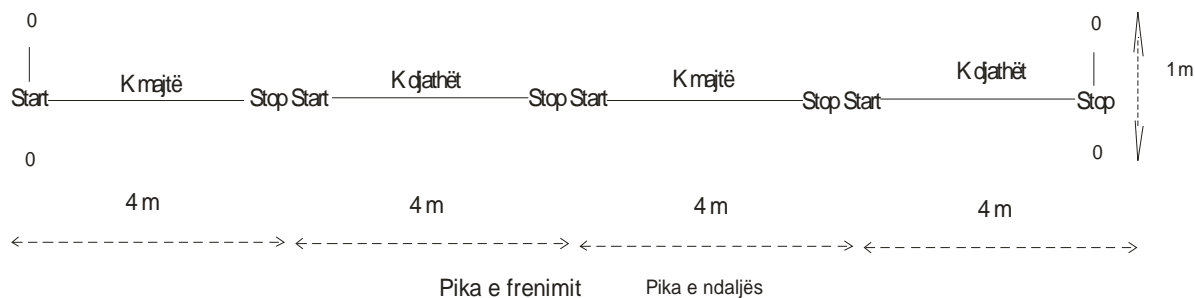


Fig.2

3. *Veprimi i tretë* – Ngasja e ngadalshme në drejtim të drejt- Veprimi zhvillohet sipas fig.3 Kandidati nget me shpejtësi prej 5 km/h. Lëvizja bëhet në hapësirën kufizuese me gjerësi deri 50 cm dhe gjatësi 15m. Gjatë kryerjes së këtij veprimit kandidati duhet t'i përdor në mënyrë të drejt komanden e frenit, friksionit dhe gazit. Kandidatit nuk i lejohe të prek token dhe të dal nga hapsira kufizuese.

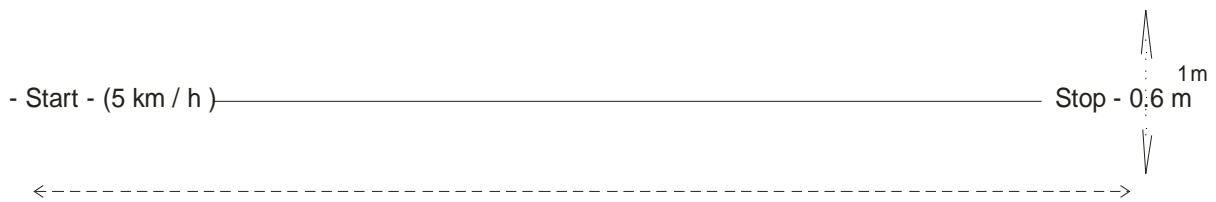


Fig.3

4. *Veprimi i katërt*- Ngasja në tetëshe. Veprimi zhvillohet sipas fig.4 .Kandidati ngas prej një rrethi në rrethin tjetër duke e mbajtur mjetin dhe pozitën e trupit në mënyrë të rregullt. Gjatë veprimit të dy këmbët duhet t'i ketë në mbajtëse. Kandidatit nuk i lejohet që në mënyrë të pa kontrolluar të dal jashtë hapësirës kufizuese. Këndi i mjetit në rreth duhet të jetë i koordinuar me shpejtësinë e lëvizjes. Veprimi përfundon kur bëhen tre rrahë të njëpasnjëshëm .

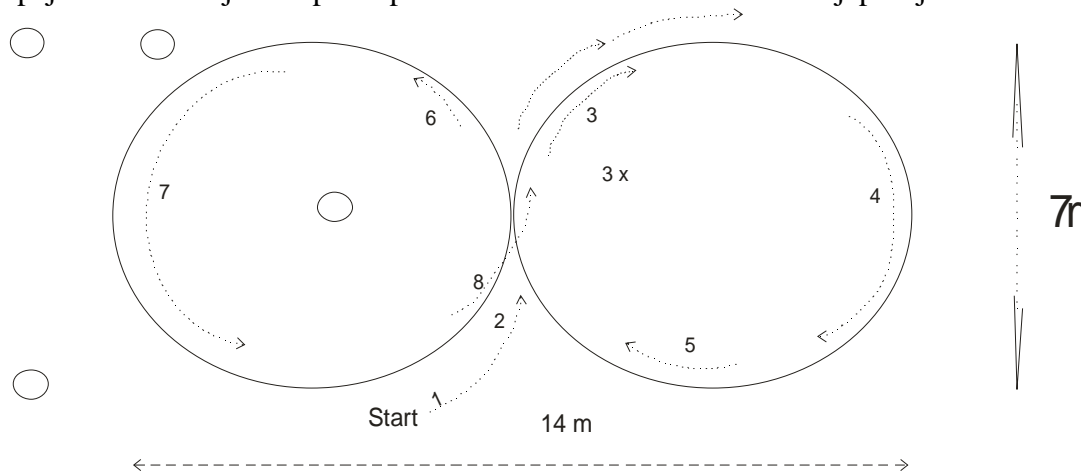


Fig.4

5. *Veprimi i pestë*- Ngasja e ngadalshme zik, zak (slalom) ndërmjet konave. Veprimi zhvillohet sipas fig.5 Kandidati duhet ngas me shpejtësi prej 5km/h ndërmjet konave dhe të dy këmbët t'i ketë në mbështetëse. Gjatë këtij veprimi kandidati duhet që në mënyrë të drejt të përdor komanden e friksionit dhe gazit. Shikimi i kandidatit duhet të jetë i drejtuar në drejtim të konave dhe nuk i lejohet që me këmbë të prek token, largoj ose rrëzoj konat si dhe të dal nga hapsira kufizuse e cila është një metër nga secila anë e konit. Lëvizja zik, zak (slalom) ushtrohet me shtatë kona.

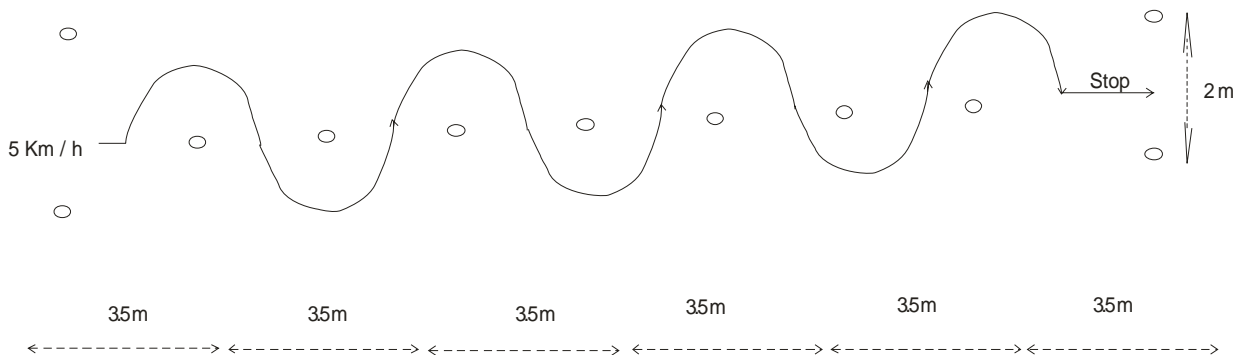


Fig.5

6. *Veprimi i gjashtë*- Ngasja me nxitim gjerë në 50 km/h dhe frenimi parapengesës. Veprimi zhvillohet sipas fig 6. Kandidati lëviz me motoçikletë me shpejtësi deri 50 km/h dhe pastaj në pikën e caktuar fillon të frenoj vullshëm me të dy frenat gjerë në ndalje të tërësishëm të mjetit. Gjatësia e rruges së ndaljes gjatë frenimit të parë nuk lejohet të jetë më e madhe se 12 m, ndërsa në tentimin e frenimit të dytë 10 metra. Gjatë veprimit të frenimit nuk lejohet që frejët të bllokojnë. Pyetësi në këtë element e vlerëson aftësinë e frenimit të kandidatit me frejët e parë dhe të pasme, qëndrimin e tij në motoçikletë dhe mbajtja e drejtimit.

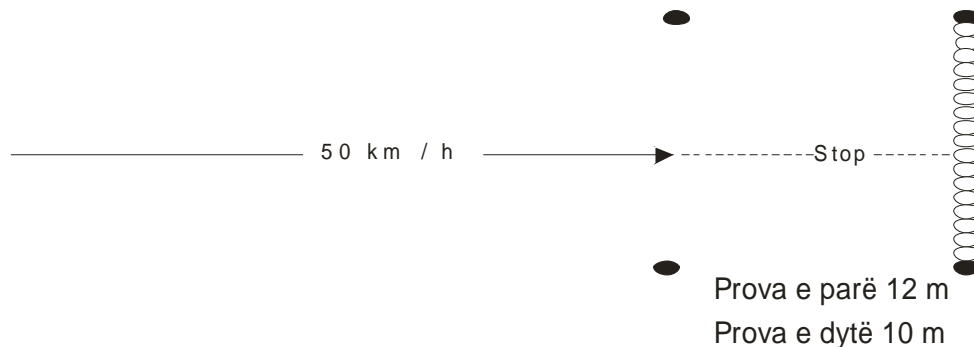


Fig.6

7. *Veprimi i shtatë*- hezitimi nga ana e majtë-djathtë gjatë drejtimit të mjetit .Veprimi zhvillohet sipas fig.7. Kandidatit ngas me shpejtësi deri 50 km/h, kur arrihet kjo shpejtësi pyetësi me anë të dorës i tregon se në cilën anë duhet të anashkalohet pengesa. Kandidati duhet që me kohë të reagoj në sistemin e frenimit duke zvogluar shpejtësin deri 30 km / h dhe fillon të anashkaloj pengesën.

Gjatë tërë veprimit kandidati duhet të ketë shikimin në drejtim të shmangies së pengesës dhe nuk i lejohet që me këmbë të prek token, largoj ose rrëzoj konat.

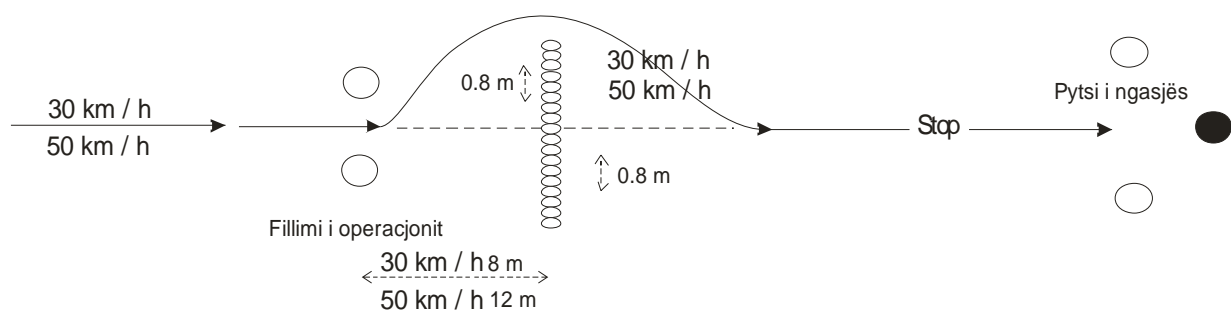


Fig.7

2. Përmbatja e provimit për shofer të kategorisë A1 dhe A në rrugë publike

Në rast se kandidati kalon pjesën e provimit në poligon e vazhdon provimin në rrugë publik. Pyetësi e përcjell me mjet nga prapa kurse detyrat i jep përmes pajisjes komunikuese.

2.1. Kyçja çkyçja: verifikimi i kushteve të komunikacionit, përdorimi i pajisjeve sinjalizuese, zgjidhja e momentit për kyçje, lëshimi i këmbësorve dhe mjeteve rrugore, ndalja, kujdesi dhe lënja e mjetit .

- 2.2. Ngasja: pozita e mjetit në shirit të komunikacionit, mbatja e distances së sigurisë, ngasja në kolon, kontrolla e mjetit, përdorimi i sistemit të drejtimit, ndrimi i shkallëve të transmisionit(nëse nuk është automatik), nxitimi dhe ngadalsimi, frenimi dhe ndalja, përshtatja e shpejtësisë kushteve të komunikacionit, përballkalimi i rregullt, lëshurja e mjeteve gjatë përballkalimit, mbatja e distances anësore të sigurisë, ngasja në pjerrtësi gjatësore, përcjellja e komunikacionit dhe shfrytëzimi i pasqyreve të shoferit .
- 2.3. Ngasja në kthesa: frenimi dhe përshtatja e shpejtësisë.
- 2.4. Afrimi i kryqëzimit: rreshtimi, ngasja në kryqëzim, kthimi djathtas dhe majtas, zgjedhja e shiritit të komunikacionit, ndrimi i shiritit të komunikacionit, lëshimi i mjeteve, raporti ndaj këmbësorëve.
- 2.5. Shenjat e komunikacionit: shenjat të cilat i jep personi i autorizuar, semaforët, shenjat e rrezikut, urdhërave të prera, njoftimit dhe shenjat në rrugë.
- 2.6. Tejkalimi dhe anashkalimi: të vepruarit gjatë tejkalimit dhe anashkalimit, verifikimi i kushteve të komunikacionit, përdorimi i paisjeve sinjalizuse, përshtatja e shpejtësisë së lëvizjes.
- 2.7. Kyçja dhe çkyçja në autoudhë, rrugë të shpejtë ose rezervuara për mjetet motorike : duke shfrytëzuar shiritin për nxitim dhe ngadalsim (nëse egzistojn këto rrugë në vendin ku mbahet provimi).
- 2.8. Përshtatja e shpejtësisë së lëvizjes: sipas kushteve të rrugës dhe komunikacionit, veprimeve që i zhvillon, shpejtësi maksimale të lejuar për atë rrugë përkatësisht për atë pjesë të rrugës.
- 2.9. Ngasja në kushtet e veçanta: ditën gjatë zvoglimit të dukshmërisë, natën , shiu, mjegulla etj.
- 2.10. Ngasja në rrugë me karakteristika të veçanta në: (në qoftse egzistojn në vendin ku mbahet provimi) kryqëzimi me rreth rrotullim, vendkalimin hekurudhor, afërsi të vendndaljes për transport të udhëtarve publik, pjerrtësi gjatësore.
- 2.11. Sjellja ndaj pjesëmarrësve tjerë në komunikacion: fëmijeve, moshuarve, personave të pa aftë dhe me aftësi kufizuara, këmbësorëve, biçiklistëve, mjeteve të transportit publik të udhëtarëve, reagimi ndaj gabimeve të pjesëmarrësve tjerëve, përcjellja e veprimeve të pjesëmarrësve tjerë , mosrrezikimi dhe pengimi i pjesëmarrësve tjerë në komunikacion.

Pas përfundimit të testimit në poligon motoçikleta vendoset në mbështetëse.

3 Përmbatja e provimit për shofer të kategorisë “B1” dhe “B” në poligon.

Pjesa e parë e provimit jepet në poligon të shënuar me elemente teknike.

Kandidati para se të filloj ngasjen duhet kryej kontrollin teknik ditor preventiv :verifikoj nivelin e vajit në motor, lëngun për ftohje, lëngun për larje të xhamit, pajisjet, pneumatikët

,përshtat ulësen, merr pozitën e drejt, përshtat pasqyret e shoferit, vendos rripin e sigurisë dhe mbështetsin e kokës (nëse është në dispozicion).

1. *Veprimi i parë*- Ngasja përpara dhe mbajtja e drejtimit. Veprimi zhvillohet sipas fig. 8. Kandidati nga pozita fillestare (START) e drejton mjetin duke bërë ndrrimin e shkalleve të transmisionit nga e parë në të dytën dhe duke mbajtur drejtimin brenda hapsirës së kufizuar deri te vija ndalese (STOP) në gjerësi prej 0,5 metra ku duhet të ndalet. Pjesa më e skajshme në pjesën e përparme të mjetit duhet të jetë brenda kësaj gjerësie.

2. *Veprimi i dytë* -Ngasja prapa dhe mbajtja e drejtimit . Veprimi zhvillohet sipas fig 8. Kandidati lëvizë prapa me mjet në hapsirën e kufizuar nga vija ndalëse (STOP) dhe vazhdon deri në pikën fillestare (START) ku duhet të ndalet në gjerësi prej 0,5 metra. Pjesa më e skajshme në pjesën e pasme të mjetit duhet të jetë brenda kësaj gjerësie.

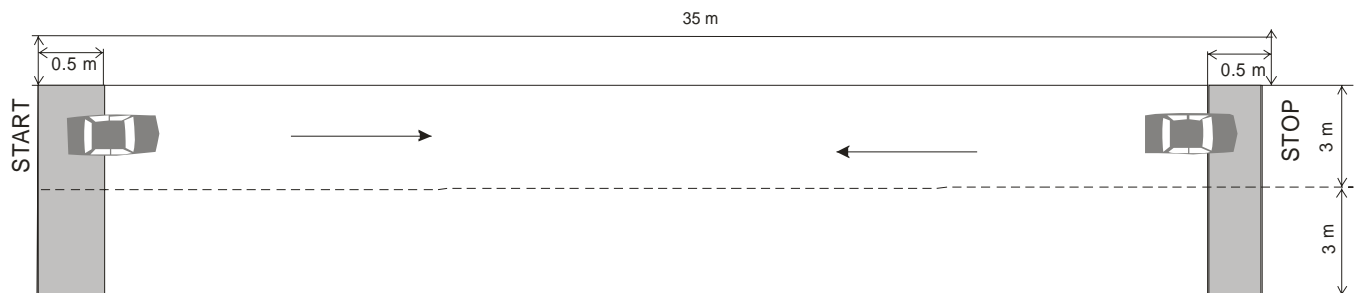


Fig.8

3. *Veprimi i tretë*- Kthimi gjysëm rrethor.Kandidati veprimin e zhvillon sipas fig. 9 Kandidati e sjell mjetin në hapsirën e kufizuar (me gjerësi 6 metra) në pozitën 1 dhe duke ngasur mjetin përpara dhe prapa (pozita 2) e kthen mjetin në pozitë të drejtimit të kundërt (pozita 3). Kandidati duhet që në mënyrë të rregullt të sinjalizoj, marr pozitë të drejtë me mjet, kontrolloj mjetin dhe me tri manovrimet ta përfundoj veprimin. Gjatë zhvillimit të veprimit kandidatit nuk i lejohej që me rrotat e mjetit të prek ose të kaloj vijën e shënuar të hapsirës së kufizuar.

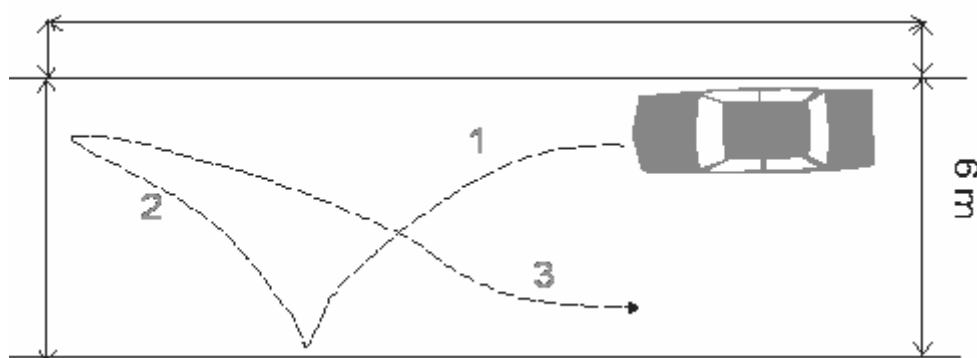


Fig . 9

4. *Veprimi i Katërt*- Parkimi i mjetit

Veprimi zhvillohet sipas fig. 10. Kandidati e sjell mjetin në pozitën 1 dhe me ngasje përpara ngas deri te pozita 2, pasatj me ngasje prapa parkon mjetin djathtas në vendin e caktuar (pozita 3) në mes konave. Kandidati duhet të sinjalizoj, përcjell situatën dhe shfrytëzoj

pasqyret e shoferit. Të gjitha dritaret në mjet duhen të jenë të mbyllura. Parkimi kryhet në mënyrë të rregullt në qoftse kandidati ka vendosur mjetin në vendin e caktuar dhe paralel me vijën në distancë deri 30cm.

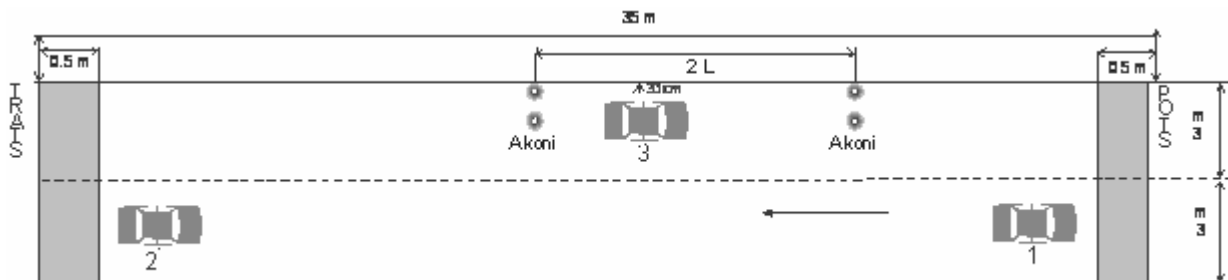


Fig.10

4. Përmbajtja e provimit për shofer të kategorisë “B1” dhe “B” në rrugë publike

- 4.1. Kyçja çkyçja: verifikim i kushteve të komunikacionit, përdorimi i pajisjeve sinjalizuese, zgjidhja e momentit për kyçje, lëshimi këmbësorve dhe mjeteve rrugore, ndalja , kujdesi , lënja e mjetit.
- 4.2. Nisja e mjetit në pjerrtësi gjatësore: duke përdorur frenin e parkimit dhe punues.
- 4.3. Kthimi gjysëm rrethor me mjet: verifikim i kushteteve të komunikacionit, përdorimi i pajisjeve sinjalizuese, shfrytëzimi i rrugëve anësore, kryerja e veprimit në mënyrë të rregullt.
- 4.4. Ngasja dhe sjellja në komunikacion: pozita e mjetit në shirit të komunikacionit, mbajtja e distancës së sigurisë, ngasja në kolon, kontrolla e mjetit, ndërrimi i shkallëve të transmisionit, nxitimi dhe ngadalësimi, frenimi dhe ndalja, përshtatja e shpejtësisë kushteve të komunikacionit, përballkalimi dhe lëshuraja e mjeteve rrugore, ngasja në kthesa dhe pjerrtësi gjatësore.
- 4.5. Ngasja në kryqëzim: afrimi, rreshtimi, ngasja në tipet e ndryshme të kryqëzimeve, përshtatja e shpejtësisë, vëzhgimi i situatave në komunikacion, sjellja ndaj pjesëmarrëseve tjerë në komunikacion , lëshurja e mjeteve rrugore, zgjedhja e shiritit të komunikacionit dhe lëshurja alternative ku zvoglohet numri i shiritave dhe kthimi.
- 4.6. Shenjat e komunikacionit: shenjat të cilat i jep personi i autorizuar, semaforët, shenjat e rrezikut, urdhërave të prera, njoftimit dhe shenjat në rrugë.
- 4.7. Kyçja dhe çkyçja në autostrad, rrugë të shpejta ose rezervuar për komunikacionin e mjeteve motorike:duke shfrytëzuar shiritin për nxitim dhe ngadalësim (nëse egzistojnë këto rrugë ku mbahet provimi)
- 4.8. Përshtatja e shpejtësisë së lëvizjes sipas: kushteve të rrugës dhe komunikacionit, veprimeve që i zhvillon, shpejtësisë maksimale të lejuar për atë rrugë përkatësisht për atë pjesë të rrugës.

- 4.9. Tejkalimi dhe anashkalim: të vepruarit drejt gjatë tejkalimit dhe anashkalimit, verifikimi i kushteve të komunikacionit, përdorimi i pajisjeve sinjalizuese, përshtatja e shpejtësisë së lëvizjes dhe vepruarit gjatë kohës derisa ju tejkalon mjeti tjetër.
- 4.10. Ngasja: në zona të banuara (qytet) dhe jashtë zonave të banuar.
- 4.11. Ngasja në kushtet e veçanta: ditën në rast të zvoglimit të dukshmëris, natën, shiu, mjegulla etj.
- 4.12. Ngasja në rrugë me karakteristika të veçanta (në qoftse egzistojn në vendin ku mbahet provimi) kryqëzimi me rreth rrotullim, në vendkalimin hekurudhore, ngasja në afërsi të vendndaljes për transport të udhëtarve publik, ngasja në pjerrtësi gjatësore.
- 4.13 Sjellja ndaj pjesmarrësve tjerë në komunikacion: fëmijeve, moshuarve, personave të pa aftë dhe aftësi të kufizuar, këmbësorëve, biçiklistëve, mjeteve të transportit publik të udhëtarëve, reagimi ndaj gabimeve të tjerëve, përcjellja e veprimeve të pjesëmarrësve tjerë në komunikacion, mosrrezikimi dhe pengimi i pjesëmarrësve tjerë.

5. Përmbajtja e provimit për kategorinë “C1” dhe “C”.

Kandidati para se të filloj ngasjen duhet kryej kontrollin ditor preventiv: verifikon nivelin e vajit në motor, lëngut për ftohje, larjen e xhamit, presionin e ajrit në sistemin e frenimit, derën e ngarkesës, mekanizimin për ngarkim (nëse egziston) mbylljen e kabinës, përforcimin e ngarkesës, përshtat ulsën dhe pasqyret e shoferit, vendos fletzën e tahogرافit, kontrollon paisjet sinjalizuese dhe komandat.

1.Veprimi i parë- Ngasja përpara dhe mbajtja e drejtimit .Veprimi zhvillohet sipas fig.11. Kandidati nga pozita fillestare (START) drejton mjetin duke bërë ndrrimin e shkalles të transmisionit dhe mbajtur drejtimin brenda hapsirës së kufizuar deri te vija ndalëse (STOP) në gjerësi prej 0,5 metra ku duhet të ndalet. Pjesa më e skajshme në pjesën e përparme të mjetit duhet të jetë brenda kësaj gjerësie.

2. Veprimi i dytë -Ngasja prapa dhe mbajtja e drejtimit .Veprimi zhvillohet sipas fig 11. Kandidati lëvizë prapa me mjet në hapsirën e kufizuar nga vija ndalëse (STOP) dhe vazhdon deri në pikën fillestare (START) ku duhet të ndalet në gjerësi prej 0,5 metra. Pjesa më e skajshme në pjesën e pasme të mjetit duhet të jetë brenda kësaj gjerësie.

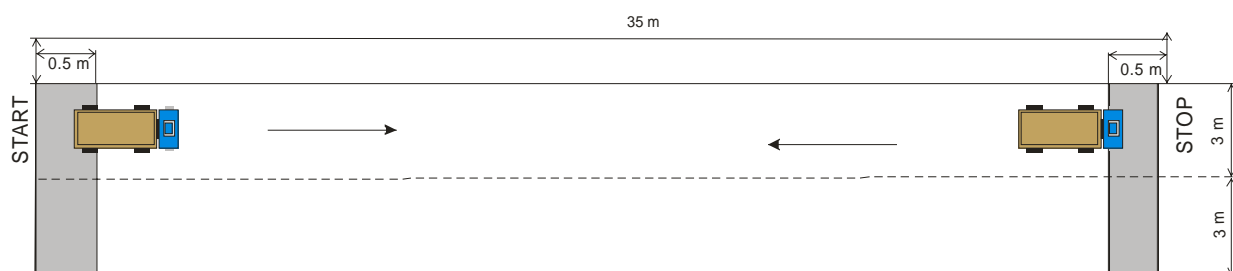


Fig.11.

3. *Veprimi i tretë*-Ngasja prapa në të djathtë deri te vendi për ngarkim ose shkarkim. Veprimi zhvillohet sipas fig 12. Kandidati e sjell mjetin në pozitën për ngasje prapa , përafërsisht 2m anash dhe përafërsisht 15 metra larg nga vendi i ndaljes. Kandidati me ngasje prapa lëviz deri te vendi i ndaljes për ngarkim ose shkarkim “A” (platformë, barriera, sipërfaqe e markuar, improvizuar ose e ngjashme). Distanca ne mesë mjetit dhe vendit për ngarkim dhe shkarkim A, pas ndaljes është prej 1 deri 1,5 metër(pozita 2). Kandidati duhet sinjalizoi, kontrolloi situatën dhe ta ndal mjetin brenda gjerësisë së caktuar.

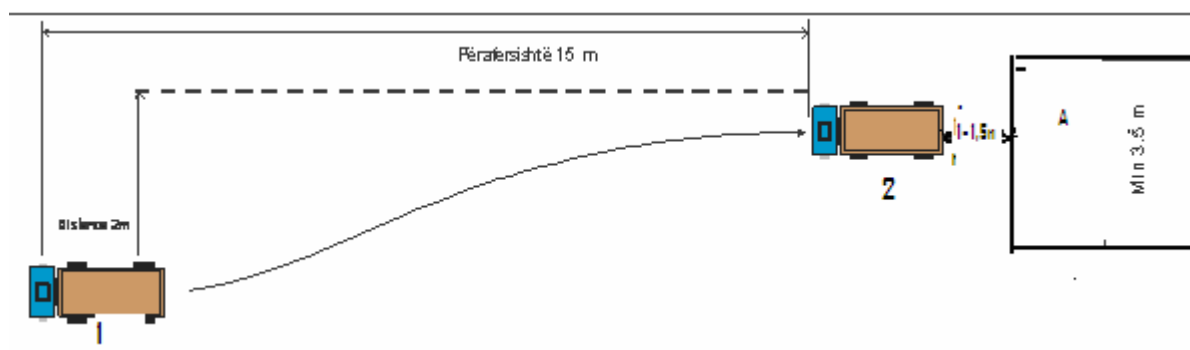


Fig.12

4. *Veprimi i katërt*- Veprimi zhvillohet sipas fig. 13. Kandidati e sjell mjetin në pozitën 1 dhe me ngasje përpara ngas deri te pozita 2, pasatj me ngasje prapa parkon mjetin djathtas në vendin e caktuar (pozita 3) në mes konave. Kandidati duhet të sinjalizoj, përcjell situatën dhe shfrytëzoj pasqyret e shoferit. Të gjitha dritaret në mjet duhen të jenë të mbyllura. Parkimi kryhet në mënyrë të rregullt në qoftse kandidati ka vendosur mjetin në vendin e caktuar dhe paralel me vijën në distancë deri 30cm.

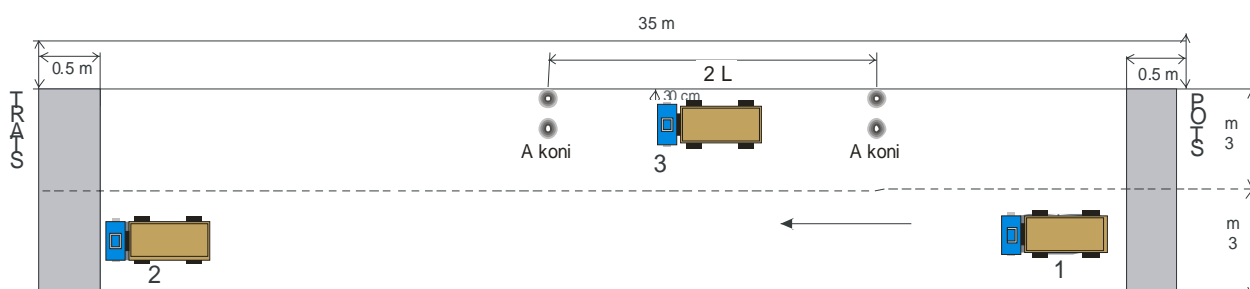


Fig.13

6. Përmbajtja e provimit në pligon për kategorinë “D1” dhe “D”.

Kandidati para se të filloj ngasjen duhet kryej kontrollin ditor preventiv: verifikon nivelin e vajit në motor, lëngut për ftohje, larjen e xhamit, presionin e ajrit në sistemin e frenimit, përshtat ulsën dhe pasqyret e shoferit, vendos fletzën e tahografit, kontrollon paisjet sinjalizuese dhe komandat.

1. *Veprimi i parë*- Ngasja përpara dhe mbajtja e drejtimit. Veprimi zhvillohet sipas fig.14. Kandidati nga pozita fillestare (START) e drejton mjetin duke bërë ndrrimin e shkallës të

transmisionit dhe mbajtur drejtimin brenda hapsirës së kufizuar deri te vija ndalese (STOP) në gjerësi prej 0,5 metra, ku duhet të ndalet. Pjesa më e skajshme në pjesën e përparme të mjetit duhet të jetë brenda kësaj gjerësie.

2. *Veprimi i dytë* -Ngasja prapa dhe mbatja e drejtimit .Veprimi zhvillohet sipas fig 14. Kandidati lëvizë prapa me mjet në hapsirën e kufizuar nga vija ndalëse (STOP) dhe vazhdon deri në pikën fillestare (START) ku duhet të ndalet në gjerësi prej 0,5 metra. Pjesa më e skajshme në pjesën e pasme të mjetit duhet të jetë brenda kësaj gjerësie.

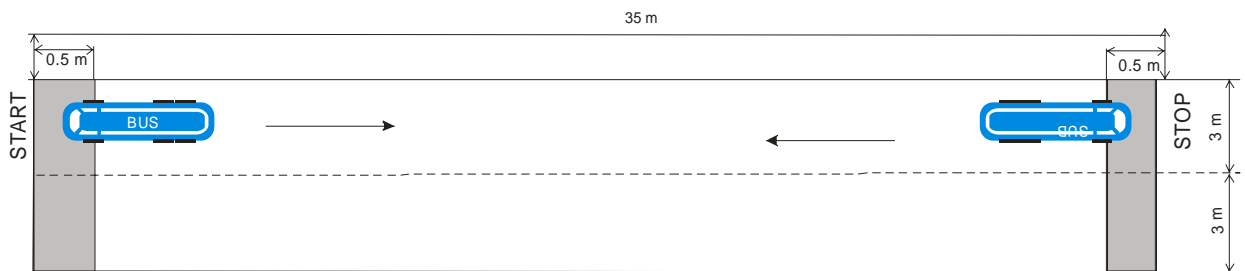


Fig.14.

3. *Veprimi i tretë* - Ndalja për hyrje ose zbritje të udhëtareve. Veprimi zhvillohet sipas fig 15. Kandidati e sjell mjetin në poziten 1 (përafërsisht 25 metra para vendit të ndaljes) e ndërron shiritin e komunikacionit duke lëvizur në të djathtë deri te „vendndalja“(improvizuar) ku duhet të ndalet paralel me vijen kufizuse anësore në distanc deri 30 cm (pozita 2). Gjatë veprimit kandidatit duhet të sinjalizoj dhe të vështroi situaten dhe nuk i lejohe të prek ose të kaloj vijen kufizuse.

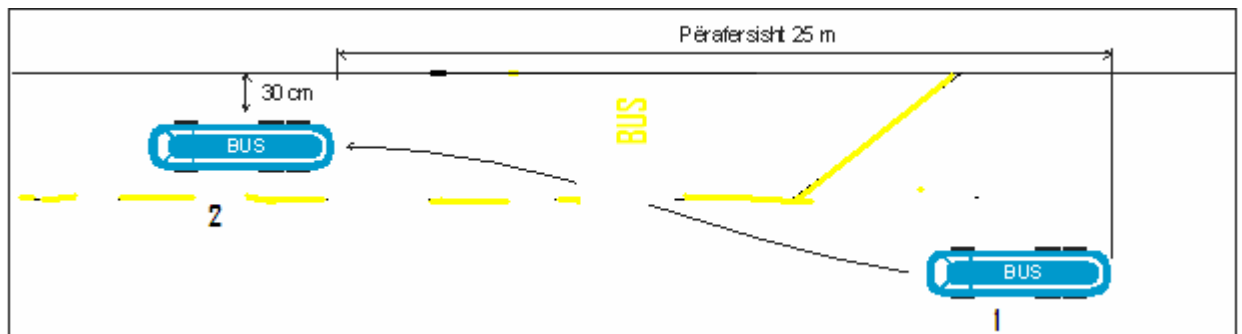


Fig.15

4. *Veprimi i katërt* - Parkimi paralel .Veprimi zhvillohet sipas fig 16. Kandidati me mjet pozicionohet si në fig.16 (pozita 1) dhe me ngasje përpara ngas deri te pozita 2, pastaj me ngasje prapa parkon mjetin djathtas në vendin e caktuar (pozita 3) në mes konave. Kandidati duhet të sinjalizoj, përcjell situaten dhe shfrytëzoj pasqyret e shoferit. Të gjitha dritaret në mjet duhen të jenë të mbyllura. Parkimi kryhet në mënyrë të rregullt në qoftse kandidati ka vendosur mjetin në vendin e caktuar dhe paralel me vijën në distancë deri 30cm.

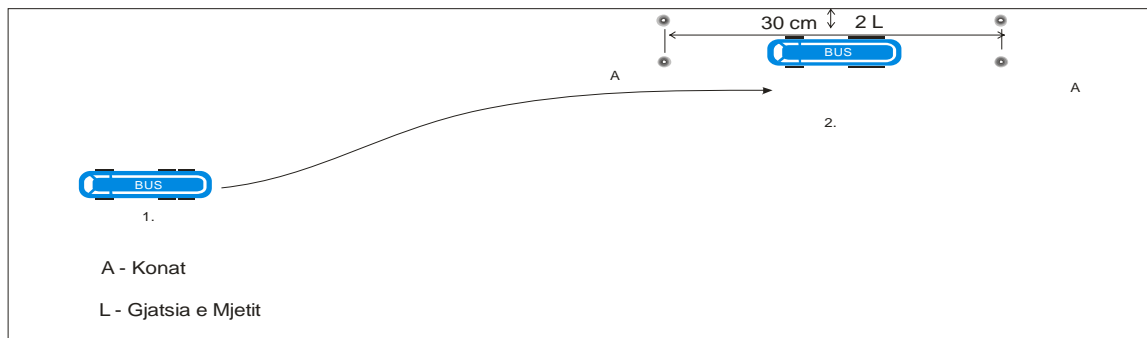


Fig.16

7. Përmbatja e provimit për shofer për kategorit “C1”, ”C”, ”D1” dhe “D” në rrugën publike.

- 7.1. Kyçja dhe çkyçja në komunikacion: verifikimi i kushtve të komunikacionit, kontrolla e mjetit, lëshurja e mjeteve dhe këmbësorëve, ndalja, puna me tahograf, nxjerra e fletzës së tahografit dhe leximi i të dhënave kryesore, dalja nga mjeti, sigurimi i mjetit nga vetëlëvizja dhe lënia e mjetit.
- 7.2. Ngasja dhe sjellja në komunikacion: pozita e mjetit në shirit të komunikacionit, mbatja e distances së sigurisë, ngasja në kolon, kontrolla e mjetit, ndrimi i shkallëve të transmisionit, nxitimi dhe ngadalsimi, frenimi dhe ndalja, përshtatja e shpejtësisë kushteve të komunikacionit, përballkalimi i rregullt dhe lëshurja e mjeteve rrugore, ngasja në kthesa, ngasja në pjerrtësi gjatësore, përcjellja e rrjedhjes së komunikacionit, shfrytëzimi i pasqyreve të shoferit.
- 7.3. Ngasja në linjen e rregullt në mes dy vendeve (urban dhe nderurban): komoditeti dhe ngasja e sigurtë, pozita e mjetit në shirit të komunikacionit, sjellja në stacion të autobusave, mbatja e distances së sigurisë, kontrolla e mjetit, ndrimi i shkallëve të transmisionit, nxitimi dhe ngadalsimi, frenimi dhe ndalja, përshtatja e shpejtësisë kushteve të komunikacionit, përballkalimi i rregullt dhe lëshurja e mjeteve rrugore, ngasja në kthesa, ngasja në pjerrtësi gjatësore, përcjellja e rrjedhjes së komunikacionit, shfrytëzimi i pasqyreve të shoferit (vetëm për shofer të kategorive “D1”, ”D”, ”D1+E” dhe “D+E”).
- 7.4. Nisja e mjetit në pjerrtësi gjatësore: nisja me ndihmen e frenit të dorës, lënja e mjetit në pjerrtësi gjatësore dhe vendosja e pykave.
- 7.5. Kthimi gjysëm rrethor me mjet: verifikim i kushteteve të komunikacionit, përdorimi i pajisjeve sinjalizuese, shfrytëzimi i rrugëve anësore, kryerja e veprimit në mënyrë të rregullt .
- 7.6. Ndalja e mjetit: duke mundësuar hyrjen dhe daljen e sigurt të udhëtareve nga autobusi (për kategorit “D1”, ”D”, ”D1+E” dhe “D+E”)
- 7.7. Ngasja në kryqëzim: afrimi, rreshtimi, ngasja në tipet e ndryshme të kryqëzimeve dhe mënyra e rregullimit të komunikacionit, përshtatja e shpejtësisë, vëzhgim i situatës në komunikacion, sjellja ndaj pjesëmarrëseve tjerë në komunikacion.

- 7.8. Shenjat e komunikacionit: shenjat të cilat i jep personi i autorizuar, semaforët, shenjat e rrezikut, urdhërave të prera, njoftimit dhe shenjat në rrugë.
- 7.9. Tejkalmimi dhe anashkalimi: të vepruarit drejt gjatë tejkalmimit dhe anashkalimit, verifikimi i kushteve të komunikacionit, përdorimi i paisjeve sinjalizuese, përshtatja e shpejtësisë së lëvizjes dhe vepruarit gjatë kohës derisa ju tejkalon mjeti tjetër.
- 7.10.Përshtatja e shpejtësisë së lëvizjes: sipas kushteve të rrugës dhe komunikacionit, sipas veprimeve që i zhvillon, sipas shpejtësisë maksimale të lejuar për atë rrugë përkatësisht për atë pjesë të rrugës.
- 7.11.Ngasja: në zona të banuar (qytet) dhe jashtë zonave të banuar,
- 7.12.Ngasja në kushtet e veçanta: ditën gjatë zvoglimit të dukshmërisë, natën , shiu, mjegulla etj.
- 7.13.Raporti ndaj pjesëmarrëseve tjerë në komunikacion: ndaj fëmijeve, moshuarve, personave të pa aftë dhe me aftësi të kufizuar, këmbësorëve, biçiklisteve dhe pjesëmarrëseve tjerë, mjeteve të transportit publik të udhëtarëve, reagimi jo i drejtë dhe paparashikueshëm, reagimi ndaj gabimeve të pjesëmarrëseve tjerëve, përcjellja e veprimeve të pjesëmarrësëve tjerë, mosrrezikimi dhe pengimi i pjesëmarrëseve tjerë në komunikacionin rrugor.

8. Përmbatja e provimit për shofer të kategorive “B+E” ,”C1+E”, “C+E”, “D1+E”, “D+E” dhe “T” në poligon.

Kandidati para se të filloj ngasjen duhet kryej kontrollin ditor preventiv: verifikoj nivelin e vajit në motor, lëngut për ftohje, për larjen e xhamit, presionin e ajrit në sistemin e frenimit, derën e arkës, mekanizimin për ngarkim (nëse egziston)mbylljen e kabinës, përforcimin e ngarkesës, përshtat ulsën dhe pasqyret e shoferit, përgatit mjetin për tërheqje, vendos fletzën e tahografit, kontrollon paisjet sinjalizuese dhe komandat pas bashkangjites së rimorkios.

1. Veprimi i parë- Ngasja përpara dhe mbajtja e drejtimit. Veprimi zhvillohet sipas fig.17. Kandidati nga pozita fillestare (START) e drejton mjetin duke bërë ndrrimin e shkalleve të transmisionit dhe mbajtur drejtimin brenda hapsirës së kufizuar deri te vija ndalese (STOP) në gjerësi prej 0,5 metra ku duhet të ndalet. Pjesa më e skajshme në pjesën e përparme të mjetit duhet të jetë brenda kësaj gjerësie.

*2. Veprimi i dytë -*Ngasja prapa dhe mbajtja e drejtimit .Veprimi zhvillohet sipas fig 17. Kandidati lëvizë prapa me mjet në hapsirën e kufizuar nga vija ndalëse (STOP) dhe vazdon deri në pikën fillestare (START) ku duhet të ndalet në gjerësi prej 0,5 metra. Pjesa më e skajshme në pjesën e pasme të mjetit duhet të jetë brenda kësaj gjerësie.

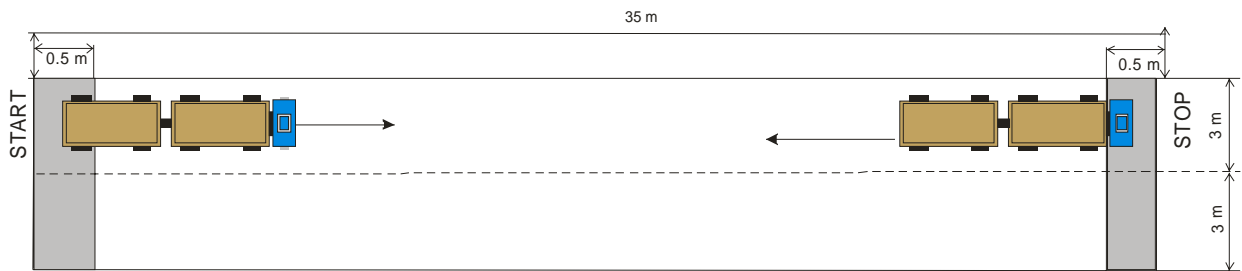


Fig.17

3. *Veprimi i tretë*- Ngasja prapa në të djathtë deri te vendi për ngarkim ose shkarkim (vetëm për kategorinë “B+E”, “C1+E”, “C+E” dhe “T”). Veprimi zhvillohet sipas fig 18. Kandidati e sjell mjetin në pozitën 1 për ngasje prapa , përafërsisht 2 m anash dhe përafërsisht 15 metra larg nga vendi i ndaljes. Kandidati me ngasje mbrapa lëviz deri te vendi i ndaljes për ngarkim ose shkarkim A (platformë, barriera, sipërfaqe e markuar, improvizuar ose ngjashme) . Distanca pas ndaljes ne mesë mjetit dhe vendit për ngarkim dhe shkarkim A është prej 1 deri 1,5 metër(pozita 2). Kandidati duhet sinjalizoi, kontrolloi situatën dhe ta ndal mjetin brenda gjerësisë së caktuar.

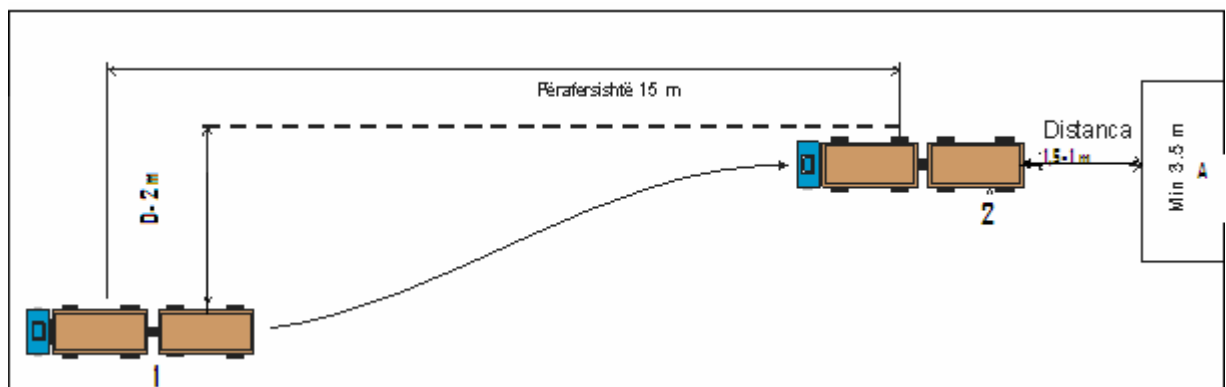


Fig.18.

4. *Veprimi i katërt* Ndalja për hyrje ose zbritje të udhëtareve (vetëm për kategoritë “D1+E” dhe “D+E”).Veprimi zhvillohet sipas fig 19. Kandidati e sjell mjetin në pozitën 1 (përafërsisht 25 metra para vendit të ndaljes) e ndërron shiritin e komunikacionit duke lëvizur në të djathtë deri te „vendndalja“(improvizuar) ku duhet të ndalet paralel me vijen kufizuese anësore në distanc deri 30 cm (pozita 2) . Gjatë veprimit kandidatit duhet të sinjalizoj dhe të vështroi situatën dhe nuk i lejohe të prek ose të kaloi vijen kufizuese.

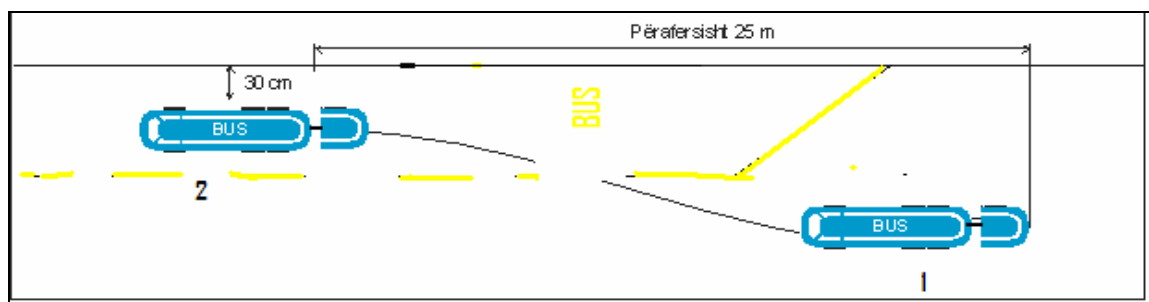


Fig.19.

5.Veprimi i pestë - Parkimi paralel .Veprimi zhvillohet sipas fig 20. Kandidati me mjet pozicionohet si në fig (pozita 1) dhe me ngasje përpara ngas deri te pozita 2, pastaj me ngasje prapa parkon mjetin djathtas në vendin e caktuar (pozita 3) në mes konave. Kandidati duhet të sinjalizoj, përcjell situaten dhe shfrytëzoj pasqyret e shoferit. Të gjitha dritaret në mjet duhen të jenë të mbyllura. Parkimi kryhet në mënyrë të rregullt në qoftse kandidati ka vendosur mjetin në vendin e caktuar dhe paralel me vijën në distancë deri 30cm.

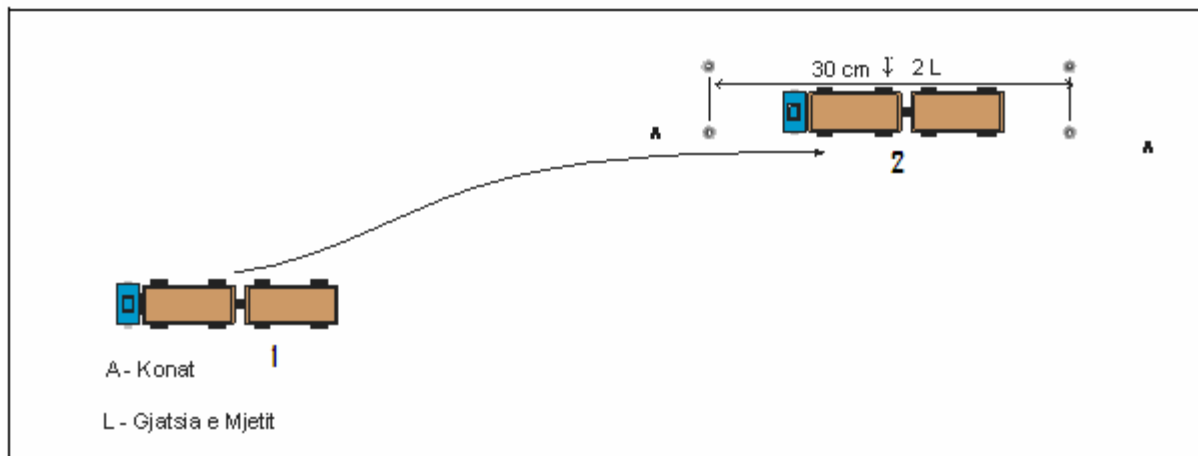


Fig.20

9. Përmbatja e provimit për shofer të kategorive “B+E” ,”C1+E”, “C+E”, “D1+E”, “D+E” dhe “T” në rrugë publike

9.1.Kyçja dhe çkyqja në komunikacion: verifikimi i kushtve të komunikacionit, kontrolla e mjetit, lëshurja e mjeteve dhe këmbësorëve, ndalja, puna me tahograf, nxjerra e fletzës së tahografit dhe leximi i të dhënave kryesore, dalja nga mjeti, bashkangjitja e rimorkios, sigurimi i mjetit nga vetëlëvizja dhe lënia e mjetit.

9.2.Ngasja dhe sjellja në komunikacion: pozita e mjetit në shirit të komunikacionit, mbatja e distances së sigurisë, ngasja në kolon, kontrolla e mjetit, ndrimi i shkallëve të transmisionit, nxitimi dhe ngadalsimi, frenimi dhe ndalja, përshtatja e shpejtësisë kushteve të komunikacionit, përballkalimi i rregullt dhe lëshuarja e mjeteve rrugore, ngasja në kthesa, ngasja në pjerrtësi gjatësore, përcjellja e rrjedhjes së komunikacionit, shfrytëzimi i pasqyreve të shoferit .

9.3.Ngasja në linjen e rregullt në mes dy vendeve (urban dhe nderurba):

komoditeti dhe ngasja e sigurtë, pozita e mjetit në shirit të komunikacionit, sjellja në stacion të autobusave, mbatja e distances së sigurisë, kontrolla e mjetit, ndrimi i shkallëve të transmisionit, nxitimi dhe ngadalsimi, frenimi dhe ndalja, përshtatja e shpejtësisë kushteve të komunikacionit, përballkalimi i rregullt dhe lëshurja e mjeteve rrugore, ngasja në kthesa, ngasja në pjerrtësi gjatësore, përcjellja e rrjedhjes së komunikacionit, shfrytëzimi i pasqyreve të shoferit (vetëm për shofer të kategorive “D1”, ”D”, ”D1+E” dhe “D+E”).

- 9.4.Nisja e mjetit në pjerrtësi gjatësore: nisja me ndihmen e frenit të dorës, lënja e mjetit në pjerrtësi gjatësore dhe vendosja e pykave.
- 9.5.Kthimi gjysëm rrethor me mjet: verifikim i kushteteve të komunikacionit, përdorimi i pajisjeve sinjalizuse, shfrytëzimi i rrugëve anësore, kryerja e veprimit në mënyrë të rregullt.
- 9.6.Parkimi i mjetit: duke mundësuar hyrjen dhe daljen e sigurt të udhëtareve nga autobusi (për kategorit “D1”, ”D”, ”D1+E” dhe “D+E”)
- 9.7.Ngasja në kryqëzim: afrimi, rreshtimi, ngasja në tipet e ndryshme të kryqëzimeve dhe mënyra e rregullimit të komunikacionit, përshtatja e shpejtësisë, vëzhgim i situatës në komunikacion, sjellja ndaj pjesëmarrëseve tjerë në komunikacion.
- 9.8.Shenjat e komunikacionit: shenjat të cilat i jep personi i autorizuar, semaforët, shenjat e rrezikut, urdhërave të prera, njoftimit dhe shenjat në rrugë.
- 9.9.Tejkalimi dhe anashkalimi: të vepruarit drejt gjatë tejkalimit dhe anashkalimit, verifikimi i kushteve të komunikacionit, përdorimi i pajisjeve sinjalizuse, përshtatja e shpejtësisë së lëvizjes dhe vepruarit gjatë kohës derisa ju tejkalon mjeti tjetër.
- 9.10. Përshtatja e shpejtësisë së lëvizjes: sipas kushteve të rrugës dhe komunikacionit, sipas veprimeve që i zhvillon, sipas shpejtësisë maksimale të lejuar për atë rrugë përkatësisht për atë pjesë të rrugës .
- 9.11.Ngasja: në zona të banuara (qytet) dhe jashtë zonave të banuar.
- 9.12.Ngasja në kushtet e veçanta: ditën gjatë zvoqlimit të dukshmërisë, natën , shiu, mjegulla etj.
- 9.13.Raporti ndaj pjesëmarrëseve tjerë në komunikacion: ndaj fëmijeve, moshuarve, personave të pa aftë dhe me aftësi të kufizuar, këmbësorëve, biçiklisteve dhe pjesëmarrëseve tjerë, mjeteve të transportit publik të udhëtarëve, reagimi jo i drejtë dhe paparashikueshëm, reagimi ndaj gabimeve të pjesëmarrëseve tjerë, përcjellja e veprimeve të pjesëmarrësve tjerë, mosrrezikimi dhe pengimi i pjesëmarrëseve tjerë në komunikacionin rrugor.

4. MËNYRA E TESTIMIT DHE KRITERET E VLERSIMIT

Provimi nga pjesa praktike jepet në poligon dhe në rrugën publike si provim unik.

Gjatë provimit nga pjesa praktike në poligon nuk lejohet që të afrohen personat e pa autorizuar apo shfrytëzuesit e poligonit të cilët mund rrezikojnë sigurinë e kandidatit ose pengojnë rrjedhën normale të provimit.

Kandidati i kryen veprimet në poligon vetëm në mjet, ndërsa nga një distancë e përcjell dhe e vleron pyetësi.

Kandidati mund të përsëritë vetëm një herë veprimin nëse në tentimin e parë ka qenë i pasukseshëm.

Kandidatit i lejohet vazhdimi i veprimeve tjera, vetëm nëse vlersohet me notën "kaloi".

Kandidati vazhdon provimin në rrugë publike edhe nëse veprimin e fundit nuk e kryen me sukses por starton me minus një gabim të vogël.

Kandidati i cili nuk kalon provimin në rrugë publike duhet përsërit veprimet në poligon.

Fatmir Limaj,

Ministër i Transportit dhe Postë Telekomunikacionit